

CONCORDIS INTERNATIONAL

COHÉSION SOCIALE & CARTOGRAPHIE DES INFRASTRUCTURES EN OUHAM PENDÉ



Concordis International travaille de manière inclusive et impartiale aux côtés des communautés touchées par les conflits, en identifiant et en mettant en œuvre des solutions viables aux causes profondes des conflits.

Résumé et méthodologie :

Dans le cadre de nos activités de consolidation de la paix, nous menons des consultations approfondies dans les endroits où nous travaillons. Nos équipes vont au-delà des centres urbains à la rencontre des populations là où le conflit se déroule et se fait sentir, dans les villages et sur les couloirs de bétail.

Il est reconnu que la consolidation de la paix en République centrafricaine présente des défis. Cependant, il existe moins de documentation sur les opportunités d'utilisation des richesses minérales de la RCA, ainsi que ses terres agricoles et pastoralisme, dans le but de promouvoir la cohésion sociale et le développement économique durable. Ceci nécessite un travail de développement minutieux, et une prise en charge locale tenant sensiblement compte des conflits.

Ainsi, notre méthodologie s'est attachée à comprendre non seulement les craintes de ceux qui vivent là où le conflit s'est déroulé et s'est fait sentir, mais aussi leurs aspirations.

Cette consultation a impliqué **785 personnes** dans les sous-préfectures de Ngaoundaye, Paoua, Bocaranga & Kouï, Bozoum & Bossemptele :

- 493 au sein de groupes de discussion : 292 par le biais de questionnaires individuels
- 229 femmes : 556 hommes
- 371 parmi la population sédentaire (47%) : 414 éleveurs (53%) dont 183 transhumants étrangers et 231 semi-nomades.
- Les 292 questionnaires individuels comprenaient 51 transhumants étrangers, 91 semi-nomades et 150 agriculteurs. 98 participants étaient des femmes.

Nous adressons nos sincères remerciements à toutes les personnes qui ont participé à la réalisation de ce rapport:

L'équipe de recherche : Timea Szarkova, Donald Koe, Ousman Brihim, Stella Fizane, Jean Oscar Ganai.

L'équipe de rédaction : Peter Marsden, Nicola Ukiah, Jude Ilo, Katherine Tardo, et Shaun Coustets, à qui nous adressons des remerciements particuliers pour les cartes figurant dans ce rapport.

Ce projet de cartographie a été financé par le Fonds des Nations Unies pour la Consolidation de la Paix et mené par Concordis à titre de partenaire de mise en œuvre de la FAO.

Recommandations concernant l'infrastructure

1. Améliorer l'accès à l'eau.

La pénurie d'eau est un défi quotidien tant pour les communautés d'éleveurs que pour les communautés sédentaires et constitue un facteur de conflit. Les individus et les animaux ont besoin d'endroits séparés pour accéder à l'eau potable, sans obstacles qui les entraveraient ou rendraient leur accès dangereux. Il est donc recommandé de réparer les puits cassés et d'en construire de nouveaux dans les endroits qui en manquent afin de fournir une source d'eau sûre et adéquate à chaque communauté. Il est également recommandé de prévoir un accès séparé aux points d'eau.



2. Restaurer les infrastructures afin de maintenir et d'améliorer la santé du bétail.

Il y a un réel manque de services vétérinaires, notamment de postes vétérinaires, de cliniques et de pharmacies, dans toutes les régions couvertes par ce programme. Il est recommandé de restaurer ces services pour permettre un accès adéquat dans toutes les régions. La restauration des parcs de vaccinations dans toutes les régions est également recommandée. La mise à disposition d'infrastructures pour la santé du bétail doit être accompagnée par celle de matériel: les services vétérinaires nécessitent des médicaments, et les parcs de vaccination, des vaccins.



3. Améliorer les infrastructures autour et l'accès aux marchés.

L'absence d'accès facile et sûr aux marchés constitue un obstacle au commerce. Il est recommandé de construire des marchés à suffisamment d'endroits afin que chaque communauté puisse y accéder facilement et en toute sécurité. Il est également recommandé de développer des infrastructures qui améliorent l'accès aux marchés, tel que la couverture de téléphonie mobile, l'entretien des routes et des ponts et l'amélioration des transports publics, ainsi que des infrastructures sur les marchés, notamment des étals évitant aux vendeurs de devoir déposer leurs marchandises sur le sol.

4. Réduire la distance parcourue par les femmes pour accéder aux infrastructures agropastorales.

Il y a une corrélation entre l'absence d'infrastructures agropastorales et la présence de violences sexistes et physiques. La plupart des victimes de VBG hors du foyer sont agressées sur le trajet vers les marchés, points d'eau et champs qu'elles cultivent. La réhabilitation d'infrastructures agropastorales sont recommandées afin de réduire la distance à parcourir par les femmes pour accéder à ces infrastructures et ainsi diminuer l'incidence des VBG hors foyer.



A l'aide d'une série de cartes, ce projet de cartographie mené par Concordis, fait le point sur l'état des infrastructures liées à la transhumance dans la préfecture de l'Ouham Pendé et formule des recommandations visant à résoudre les conflits entre éleveurs et agriculteurs autour de la transhumance.

Concordis a travaillé avec les communautés affectées par la transhumance. Les éleveurs transhumants, ainsi que les communautés sédentaires et semi-sédentaires, ont ainsi identifié les infrastructures de transhumance spécifiques à leurs itinéraires ou lieux de résidence - ce qui fonctionne, ce qui ne fonctionne plus et ce qui serait déterminant pour réduire les conflits liés à la transhumance.

Bien exploitées, les cartes constitueront une véritable référence pour cibler les financements et les activités futures en matière d'infrastructures destinées à favoriser une transhumance pacifique. Concordis a déjà eu recours à ces données afin de formuler des propositions de réparation et de réhabilitation d'infrastructures telles que des puits, des marchés, des parcs d'élevage multifonctionnels et des régions de dessiccation du manioc.

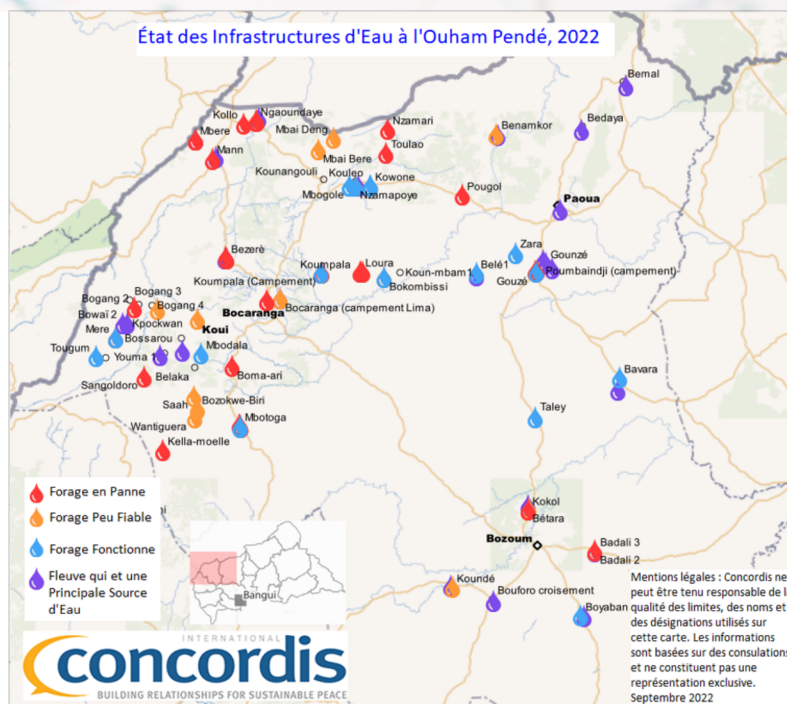
Comme le soulignent les cartes et le rapport, ces réparations et cette réhabilitation sont indispensables. Ce rapport comprend des recommandations claires et communes à toutes les régions de l'Ouham Pendé pour un meilleur accès à l'eau, une réhabilitation des infrastructures pour maintenir et améliorer la santé du bétail, de meilleures infrastructures autour des marchés et la réduction potentielle de la violence basée sur le genre en minimisant la distance parcourue par les femmes pour accéder aux infrastructures agro-pastorales. Il formule des recommandations spécifiques en termes d'infrastructures géographiques et techniques pour les sous-préfectures de Ngaoundaye, Paoua, Bocaranga & Kouï, Bozoum & Bossemptele.

Ce rapport positionne les recommandations dans le contexte de la transhumance dans l'Ouham Pendé, historique et actuel. Il décrit les origines de la transhumance en République centrafricaine et la création de relations d'interdépendance entre éleveurs et agriculteurs. Il se réfère à l'impact de la crise de 2012 / 2013, qui a rendue les communautés sédentaires craintives et défensives à l'égard des éleveurs transhumants et qui a déraciné et stigmatisé les éleveurs, mettant à mal le commerce et les relations mutuellement bénéfiques ayant longtemps permis une transhumance pacifique. La mise en œuvre de ces recommandations constituerait un pas important vers la concrétisation de la transhumance pacifique décrite dans ce rapport.

Ce rapport s'appuie sur les conclusions des consultations menées par Concordis dans l'Ouham Pendé en 2019 et 2021, lesquelles ont amplifié les voix des communautés sédentaires, semi-sédentaires et transhumantes, exposant leurs expériences, espoirs et craintes vis-à-vis de la transhumance. Les résultats contiennent des renseignements sur la manière dont les transhumants choisissent leurs itinéraires ainsi que sur l'impact des changements d'itinéraires sur toutes les communautés.

Les résultats des consultations antérieures sont associés aux enseignements tirés du projet de cartographie dans ce rapport afin de proposer des cartes, des récits et des idées pour chaque région clé d'infrastructure.

Infrastructure et commerce:



L'accès à l'eau constitue un défi urgent en termes d'infrastructures pour les communautés sédentaires, semi-sédentaires et transhumantes. Compte tenu du risque de conflit, les communautés considèrent la réhabilitation et l'entretien des points d'eau comme un élément de sécurité publique. Celles qui ont accès aux rivières et à d'autres sources naturelles font état d'obstacles tels que la contamination. Les principaux problèmes sont toutefois rencontrés par les communautés dépendant des forages et des puits, notamment des puits pastoraux destinés à l'approvisionnement en eau du bétail.

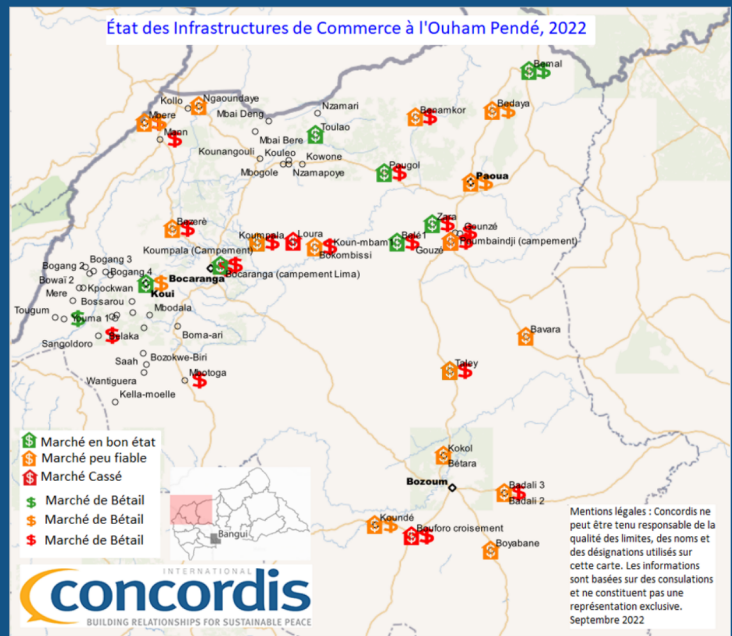
La plupart des communautés signalent des infrastructures d'eau peu fiables ou cassées et suggèrent de les réparer ou de les réhabiliter, ce qui, selon elles, réduirait les conflits et améliorerait les relations entre agriculteurs et éleveurs.

L'absence de services vétérinaires, notamment de pharmacies, sous-postes et parcs de vaccination, est source d'inquiétude pour les communautés sédentaires et transhumantes. La majorité des communautés signale des services inexistantes ou peu fiables. **Les éleveurs sont prêts à payer des taxes pour la provision d'infrastructures liées à la santé du bétail**, y compris la vaccination et d'autres services vétérinaires, tandis que les communautés sédentaires souhaitent faire traiter le bétail des transhumants afin d'éviter que la contamination transfrontalière n'affecte leurs propres animaux. La réhabilitation des infrastructures liées à la santé du bétail **encouragera les éleveurs à utiliser les couloirs** et postes frontaliers convenus, et les **recettes fiscales** qui en résulteront contribueront à la construction d'infrastructures, notamment d'institutions publiques.

Ce rapport propose un aperçu de la perception des institutions publiques qui soutiennent le développement agricole et la santé du bétail: les services de l'ACDA, de l'ANDE et du FNEC ont beaucoup manqué depuis la crise. Bien que ces trois organismes reprennent progressivement leurs activités dans l'Ouham Pendé, la majorité des personnes interrogées par Concordis en 2022 ne reconnaît pas encore cette présence.

Les infrastructures liées à l'élevage, telles que les enclos à bétail et les puits pastoraux, sont souvent détruites ou endommagées. La réparation et réhabilitation de ces infrastructures sont importantes non seulement pour réduire les conflits autour des cultures piétinées et de l'eau pour le bétail, mais aussi pour rétablir l'activité économique à travers le fonctionnement des enclos à bétail sur les marchés aux bestiaux.

90% des éleveurs déclarent acheter des produits agricoles au moins une fois par semaine, et 90% des agriculteurs affirment que la vente aux transhumants est essentielle à leur subsistance, preuve de la nécessité d'une infrastructure commerciale. Ceci est souligné par les résultats des consultations de 2019 et 2021 indiquant que le commerce entre les communautés sédentaires et transhumantes forme une relation socialement cohésive et économiquement symbiotique, et contribue à une transhumance pacifique. Ce rapport révèle la nécessité d'un accès facile et sûr aux marchés, en particulier pour les femmes, et d'une meilleure infrastructure sur les marchés, notamment des hangars et des étals pour l'exposition des marchandises.



Les zones de dessiccation du manioc sont principalement citées parmi les infrastructures nécessaires à une coexistence pacifique. Ce rapport en explique les raisons et examine les catégories d'infrastructures préconisées par les communautés. Les éleveurs et les agriculteurs recommandent en outre d'améliorer les principales infrastructures de leurs homologues : en examinant les éléments "nécessaires à une coexistence pacifique", chacun reconnaît l'avantage pour l'autre de disposer des infrastructures nécessaires à sa subsistance.

Il s'agit là d'un changement marquant comparé aux relations nettement plus conflictuelles entre éleveurs et agriculteurs décrites lors des consultations de 2019, avant les quatre années de travail intensif de consolidation de la paix mené par Concordis avec les communautés d'éleveurs et d'agriculteurs.

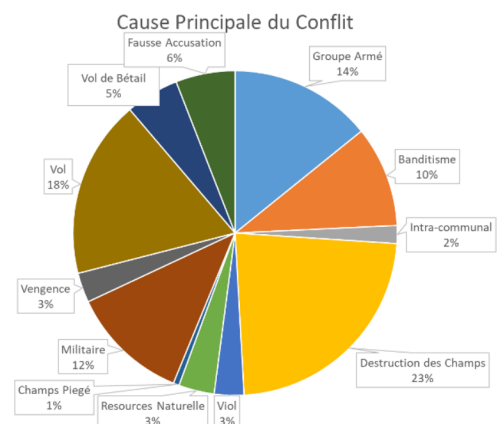
Ce rapport reprend les informations recueillies lors de l'exercice de cartographie sur la **sécurité et les conflits liés à la transhumance**, ainsi que les enseignements tirés des consultations de 2019 et 2021. Une sécurité durable nécessite des infrastructures, notamment des services vétérinaires, des parcs de vaccination et des points d'eau opérationnels.

En lien avec l'accès à l'eau, les communautés s'accordent à considérer comme une priorité absolue la mise en place d'un mécanisme de résolution des conflits liés aux ressources naturelles partagées, ainsi que d'un mécanisme permettant d'informer les communautés locales de l'arrivée des éleveurs.

Les groupes consultatifs établis après la consultation de 2019 sont largement reconnus pour leur rôle dans la prévention et la résolution des conflits. Les sources de conflit identifiées dans l'exercice de cartographie sont présentées dans le rapport. Si toutes ne seront pas résolues par l'amélioration des infrastructures, la plupart seront réduites si les recommandations du rapport sont mises en œuvre.

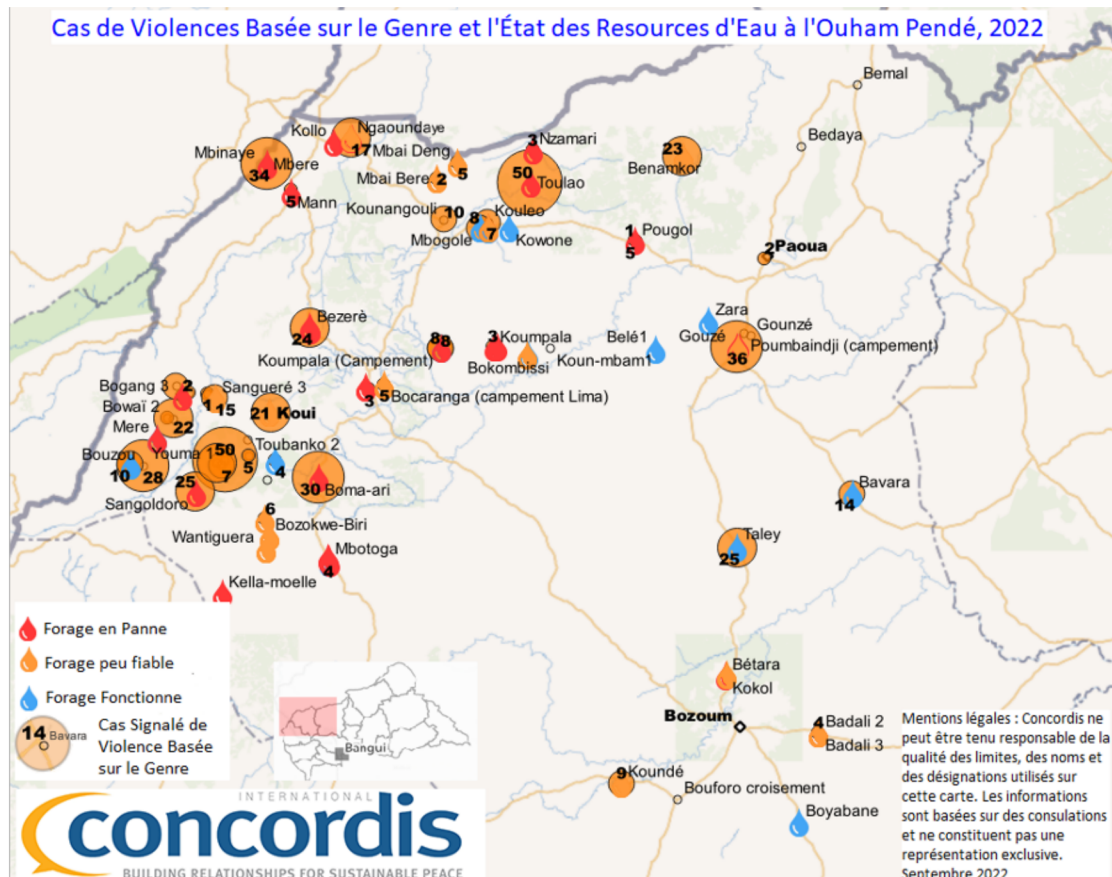
What infrastructure would support a peaceful co-existence?

Infrastructure	Count	Percentage
Cassava drying area	195	16%
Market	149	12%
Animal pharmacy	138	12%
Presence of FNEC	107	9%
Village well (Forage)	103	8%
Pastoral well (Puit pastoral)	99	9%
Veterinary post	74	6%
Cattle vaccination area	58	5%
Community warehouse	57	4%
Cattle pen (enclosure)	43	4%
Presence of ACDA	40	3%
Slaughterhouse	30	2%
Water troughs	30	3%
Butchers	19	2%
Bridge	17	1%
Presence of ANDE	14	1%
Health centre	11	1%
Seed	6	1%
Grazing zones	4	0%
NFI	4	0%
Road infrastructure	2	0%



Infrastructures et violence basée sur le genre:

Les données recueillies montrent que **la violence basée sur le genre (VBG)** n'est pas toujours infligée par des personnes extérieures à la communauté de la survivante.



Les corrélations entre les cas de VBG commis en dehors du foyer et le manque d'infrastructures agropastorales sont toutefois frappantes : les données suggèrent que la réhabilitation et la rénovation de ces infrastructures, en particulier l'accès sécurisé aux points d'eau, réduiraient les incidences de VBG et augmenteraient la probabilité d'une transhumance pacifique dans l'Ouham Pendé



Ce rapport a été préparé en Janvier 2023 par:

Concordis International

Peter Marsden; Chief Executive Officer

IDRC, 70 Fleet Street, London EC4Y 1EU, United Kingdom

Email: p.marsden@concordis.international

www.concordis.international



Auteurs:

Equipe de recherche: Timea Szarkova, Donald Koe, Ousman Brihim, Stella Fizane, Jean Oscar Ganai.

Equipe de rédaction: Peter Marsden, Nicola Ukiah, Jude Ilo, Katherine Tardo, Shaun Coustets.

Citation suggérée: Concordis' Ouham Pendé Cartography Report: CAR 2022 (January 2023)

© Concordis International

